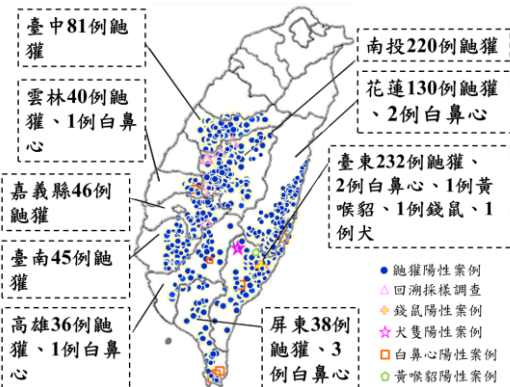


111年2月狂犬病監測結果

本月(2月1日至2月28日)接獲畜衛所、興大與屏科大通報53件動物狂犬病監測檢驗結果，其中鼬獾2例為陽性，案例分布地區分別為南投縣鹿谷鄉1例及臺南市白河區1例，歷年總計案例發生地區為9縣市88鄉鎮。

102-110年疫情狀況



- 102/9/5接獲畜衛所通報回溯性檢測之13件鼬獾，其中5例為陽性，最早1例為99年7月17日採自南投縣國姓鄉。103/12/31接獲畜衛所通報2例回溯性檢測之鼬獾狂犬病陽性案例，時間追溯至100年8月。
- 102至110年間檢驗食肉目野生動物4,072件(鼬獾2,564件)、犬貓6,073件，除868例鼬獾、1例犬、1例錢鼠、1例黃喉貂及9例白鼻心案例外，其餘檢驗結果皆為陰性。總計9縣市88鄉鎮確診鼬獾狂犬病案例。

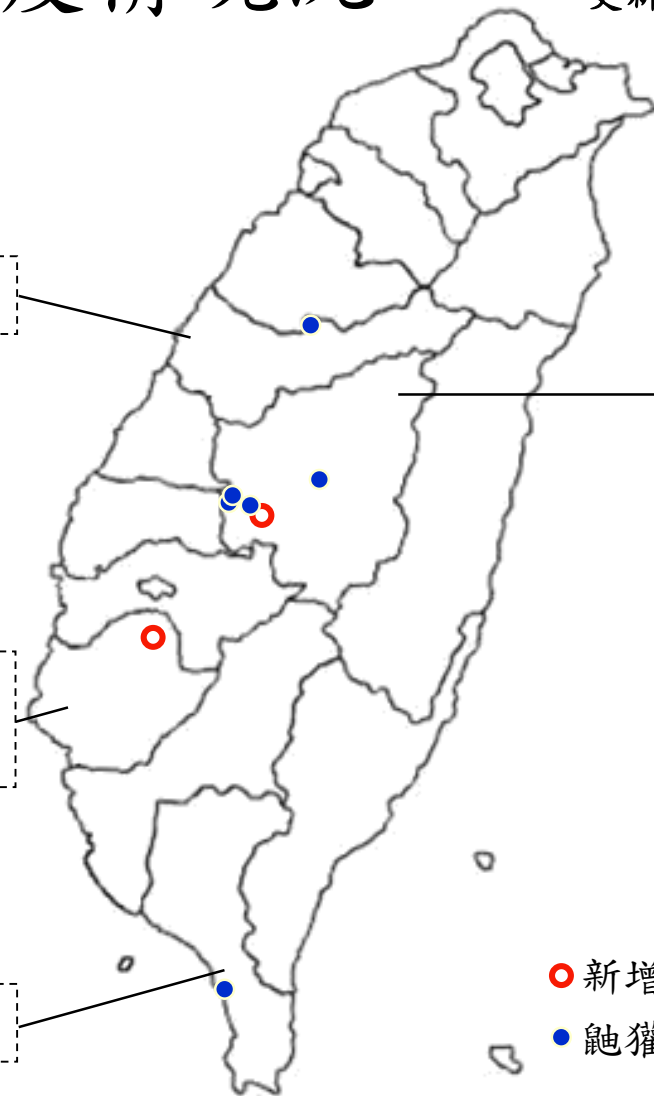
臺中1例鼬獾

南投5例鼬獾
(鹿谷*1)

臺南1例鼬獾
(白河*1)

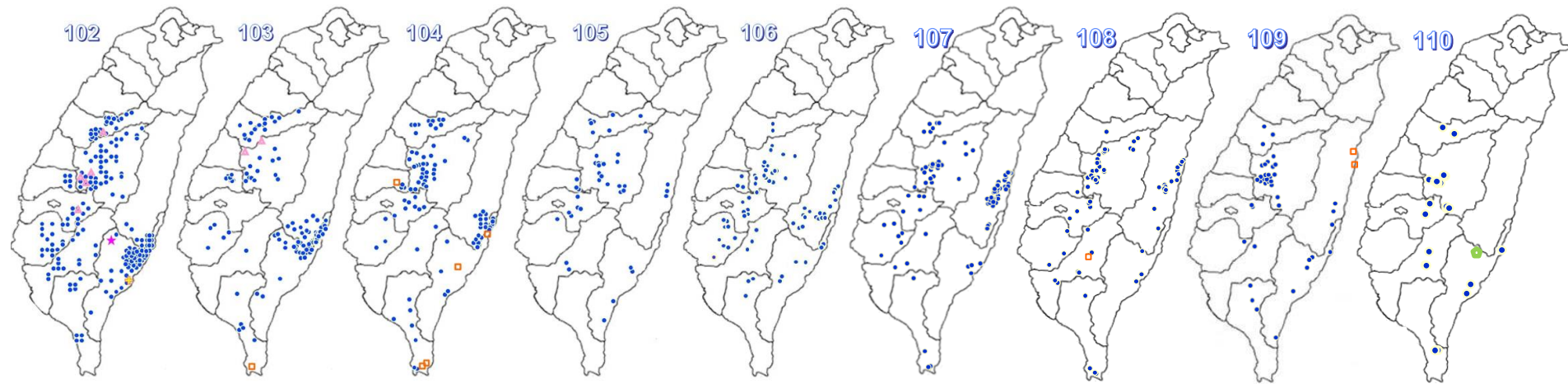
屏東1例鼬獾

○ 新增鼬獾陽性案例地點
● 鼬獾陽性案例地點



111年已檢驗食肉目野生動物32件(含鼬獾17件)、犬貓52件、蝙蝠2件、其他野生動物10件，其中8件鼬獾為陽性案例，其餘檢驗結果皆為陰性。歷年總計9縣市88鄉鎮確診狂犬病案例。

- 鼬獾陽性案例
- △ 回溯採樣調查
- ✦ 錢鼠陽性案例
- ☆ 犬隻陽性案例
- 白鼻心陽性案例
- ◇ 黃喉貂陽性案例



- 102年總計278件陽性案例，分別為276件鼬獾、1件犬及1件錢鼠。總計9縣市59鄉鎮出現確診狂犬病案例。
- 103年總計148件陽性案例，分別為147件鼬獾及1件白鼻心。總計9縣市63鄉鎮出現確診狂犬病案例。
- 104年總計 93件陽性案例，分別為 88件鼬獾及5件白鼻心。總計9縣市72鄉鎮出現確診狂犬病案例。
- 105年總計 42件陽性案例，皆為鼬獾。總計9縣市77鄉鎮出現確診狂犬病案例。
- 106年總計 70件陽性案例，皆為鼬獾。總計9縣市79鄉鎮出現確診狂犬病案例。
- 107年總計110件陽性案例，皆為鼬獾。總計9縣市84鄉鎮出現確診狂犬病案例。
- 108年總計 73件陽性案例，分別為72件鼬獾及1件白鼻心。總計9縣市84鄉鎮出現確診狂犬病案例。
- 109年總計 42件陽性案例，分別為40件鼬獾及2件白鼻心。總計9縣市88鄉鎮出現確診狂犬病案例。
- 110年總計 24件陽性案例，分別為23件鼬獾及1件黃喉貂。總計9縣市88鄉鎮出現確診狂犬病案例。



102年至111年動物狂犬病抗原監測數量統計

動物別	102年		103年		104年		105年		106年		107年		108年		109年		110年		111年	
	檢測	陽性	檢測	陽性	檢測	陽性	檢測	陽性	檢測	陽性	檢測	陽性	檢測	陽性	檢測	陽性	檢測	陽性	檢測	陽性
犬	1,553	1 ^e	948	0	730	0	550	0	348	0	410	0	378	0	306	0	250	0	28(+16)	0
貓	112	0	12	0	21	0	22	0	28	0	86	0	62	0	105	0	152	0	24(+22)	0
蝙蝠	64	0	120	0	95	0	103	0	112	0	125	0	115	0	91	0	77	0	2	0
食肉目 野生動物	1,019 ^a	276 ^b	306 ^a	148 ^{b,f}	321 ^a	93 ^{b,f}	223 ^a	42 ^b	374 ^a	70 ^b	496 ^a	110 ^b	456 ^a	73 ^{b,f}	513 ^a	42 ^{b,f}	364 ^a	24 ^{b,g}	32(+11) ^a	8(+2) ^b
其他 野生動物	341 ^c	1 ^d	28 ^c	0	35 ^c	0	23 ^c	0	28 ^c	0	85 ^c	0	92 ^c	0	137 ^c	0	109 ^c	0	10(+4) ^c	0
邊境及 其他動物	--	--	--	--	--	--	--	--	--	--	17	0	54	0	5	0	5	0	0	0
總計	3,089	278	1,414	148	1,202	93	921	42	890	70	1,219	110	1,157	73	1,157	42	957	24	96(+53)	8(+2)

註

*括號內數字為本月新增數量

a. 食肉目野生動物共檢測**4,104**件：

鼬獾**2,581**件、白鼻心**1,183**件、麝香貓**31**件、食蟹獾**184**件、黃鼠狼**9**件、貂**19**件、水獺**26**件、臺灣黑熊**2**件、石虎**69**件。

b. 鼬獾陽性案例共**876**件：南投**225**件(魚池*14、鹿谷***55**、水里*23、國姓*17、仁愛*14、信義*16、竹山*30、草屯*5、埔里*12、中寮*15、集集*23、南投市*1)、臺中**82**件(新社*14、霧峰*8、東勢*15、太平*16、大里*1、和平*17、北屯*7、豐原*3、后里*1)、雲林**40**件(古坑*38、斗六*1、林內*1)、嘉義縣**46**件(梅山*8、番路*15、竹崎*8、阿里山*4、中埔*7、大埔*3、大林*1)、臺南**46**件(南化*9、楠西*5、六甲*2、大內*2、龍崎*4、左鎮*4、東山*6、柳營*2、關廟*4、白河***5**、玉井*3)、高雄**36**件(田寮*3、美濃*3、燕巢*1、旗山*4、六龜*8、阿蓮*1、甲仙*3、杉林*3、茂林*1、內門*1、那瑪夏*3、桃源*5)、屏東**39**件(霧台*1、瑪家*7、獅子*12、牡丹*2、恆春*8、泰武*2、枋寮*1、春日*1、三地門*3、高樹*1、內埔*1)、花蓮**130**件(卓溪*14、玉里*18、富里*22、豐濱*11、瑞穗*17、光復*27、鳳林*4、萬榮*3、壽豐*14)、臺東**232**件(東河*52、臺東市*2、成功*86、海端*8、池上*33、關山*4、延平*2、卑南*13、鹿野*8、達仁*4、長濱*17、太麻里鄉*2、大武*1)。

c. 其他野生動物檢體：鮑鱧**201**件、松鼠**280**件、飛鼠**22**件、家鼠**83**件、鼯鼠**4**件、蜜袋鼯**8**件、臺灣獼猴**35**件、臺灣長鬃山羊**2**件、臺灣煙尖鼠**1**件、山鼠**1**件、山羌**73**件、山豬**1**件、田鼠**3**件、小黃腹鼠**16**件、土撥鼠**2**件、穿山甲**118**件、鼠**20**件、臺灣野兔**2**件、野生穴兔**1**件、羊**6**件、梅花鹿**3**件、兔子**5**件、黃鼠**5**件、倉鼠**1**件、鳥**5**件、野生水牛**12**件。

d. 102年7月30日確診錢鼠陽性案例**1**例(臺東市)。

e. 102年9月10日確診**1**例被鼬獾咬傷後隔離觀察之幼犬陽性案例(臺東海端)。

f. 白鼻心陽性案例共**9**件：103年陽性案例**1**例(恆春*1)、104年陽性案例**5**例(恆春*2、長濱*1、鹿野*1、古坑*1)、

108年陽性案例**1**例(六龜*1)、109年陽性案例**2**例(花蓮市*1、壽豐*1)

g. 黃喉貂陽性案例共**1**件：110年陽性案例**1**例(海端*1)

111年食肉目野生動物狂犬病監測情形一覽表

動物別	檢測件數	陽性	動物別	檢測件數	陽性
鼬獾	17(+5)	8(+2)	白鼻心	7(+3)	0
麝香貓	0	0	黃鼠狼	0	0
食蟹獾	1(+1)	0	貂	2	0
水獺	1	0	臺灣黑熊	0	0
石虎	4(+2)	0			

依據畜衛所、興大及屏科大通報檢驗結果統計

*括號內數字為本月新增數量

111年2月野生動物狂犬病監測列表

序號	送檢日期	縣市	鄉鎮	動物別	FAT 檢測結果	確診日期 ^{註1}
1	1月28日	南投縣	仁愛鄉	穿山甲	(-)	2月10日
2	2月14日	彰化縣	彰化市	松鼠	(-)	2月17日
3	2月16日	宜蘭縣	礁溪鄉	臺灣獼猴	(-)	2月24日
4	2月16日	基隆市	七堵區	山羌	(-)	2月24日
5	1月28日	苗栗縣	泰安鄉	鼬獾	(-)	2月8日
6	2月8日	臺南市	六甲區	白鼻心	(-)	2月10日
7	2月15日	南投縣	集集鎮	石虎	(-)	2月17日
8	2月16日	苗栗縣	後龍鎮	石虎	(-)	2月17日
9	2月11日	花蓮縣	壽豐鄉	食蟹獾	(-)	2月17日
10	2月23日	宜蘭縣	蘇澳鎮	鼬獾	(-)	2月24日
11	2月23日	宜蘭縣	大同鄉	鼬獾	(-)	2月24日
12	2月7日	屏東縣	鹽埔鄉	白鼻心	(-)	2月24日
13	2月15日	基隆市	中正區	白鼻心	(-)	2月24日
14	2月7日	臺南市	白河區	鼬獾	(+)	2月8日

註1：依據畜衛所、興大及屏科大通報檢驗結果統計。



111年2月野生動物狂犬病監測列表

序號	送檢日期	縣市	鄉鎮	動物別	FAT 檢測結果	確診日期 ^{註1}
15	2月11日	南投縣	鹿谷鄉	鼬獾	(+)	2月17日

註1：依據畜衛所、興大及屏科大通報檢驗結果統計。



111年2月犬貓狂犬病監測列表

序號	送檢日期	縣市	動物別	FAT 檢測結果	確診日期 ^{註1}
1	1月25日	桃園市	犬	(-)	2月10日
2	1月25日	桃園市	犬	(-)	2月10日
3	2月8日	屏東縣	犬	(-)	2月17日
4	2月10日	臺東縣	貓	(-)	2月17日
5	2月10日	臺東縣	貓	(-)	2月17日
6	2月10日	臺東縣	貓	(-)	2月17日
7	2月10日	臺東縣	貓	(-)	2月17日
8	2月10日	臺東縣	貓	(-)	2月17日
9	2月10日	臺東縣	貓	(-)	2月17日
10	2月10日	臺東縣	貓	(-)	2月17日
11	2月10日	臺東縣	貓	(-)	2月17日
12	2月10日	臺東縣	貓	(-)	2月17日
13	2月10日	臺東縣	犬	(-)	2月17日
14	2月10日	雲林縣	貓	(-)	2月17日

註1：依據畜衛所通報檢驗結果統計。

111年2月犬貓狂犬病監測列表

序號	送檢日期	縣市	動物別	FAT 檢測結果	確診日期 ^{註1}
15	2月10日	雲林縣	貓	(-)	2月17日
16	2月10日	雲林縣	貓	(-)	2月17日
17	2月11日	南投縣	犬	(-)	2月17日
18	2月11日	南投縣	犬	(-)	2月17日
19	2月15日	嘉義市	犬	(-)	2月17日
20	2月15日	嘉義市	犬	(-)	2月17日
21	2月23日	新竹縣	貓	(-)	2月24日
22	2月16日	臺南市	貓	(-)	2月24日
23	2月16日	臺南市	貓	(-)	2月24日
24	2月16日	臺南市	貓	(-)	2月24日
25	2月16日	臺南市	貓	(-)	2月24日
26	2月16日	臺南市	貓	(-)	2月24日
27	2月16日	臺南市	貓	(-)	2月24日
28	2月16日	臺南市	犬	(-)	2月24日

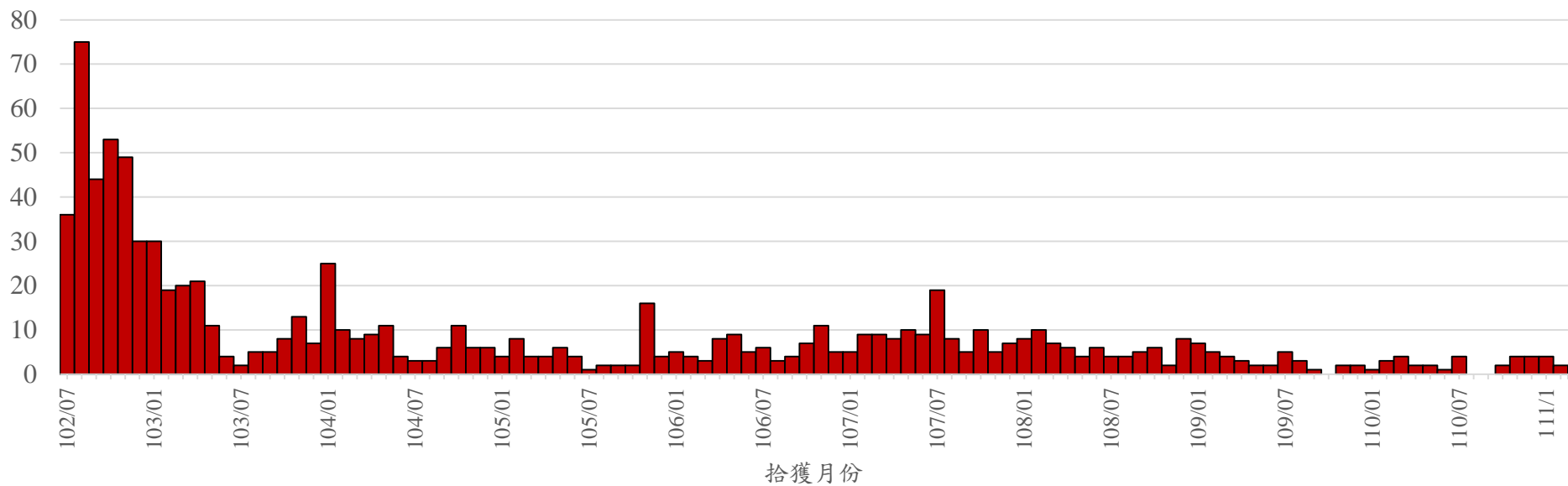
註1：依據畜衛所通報檢驗結果統計。

111年2月犬貓狂犬病監測列表

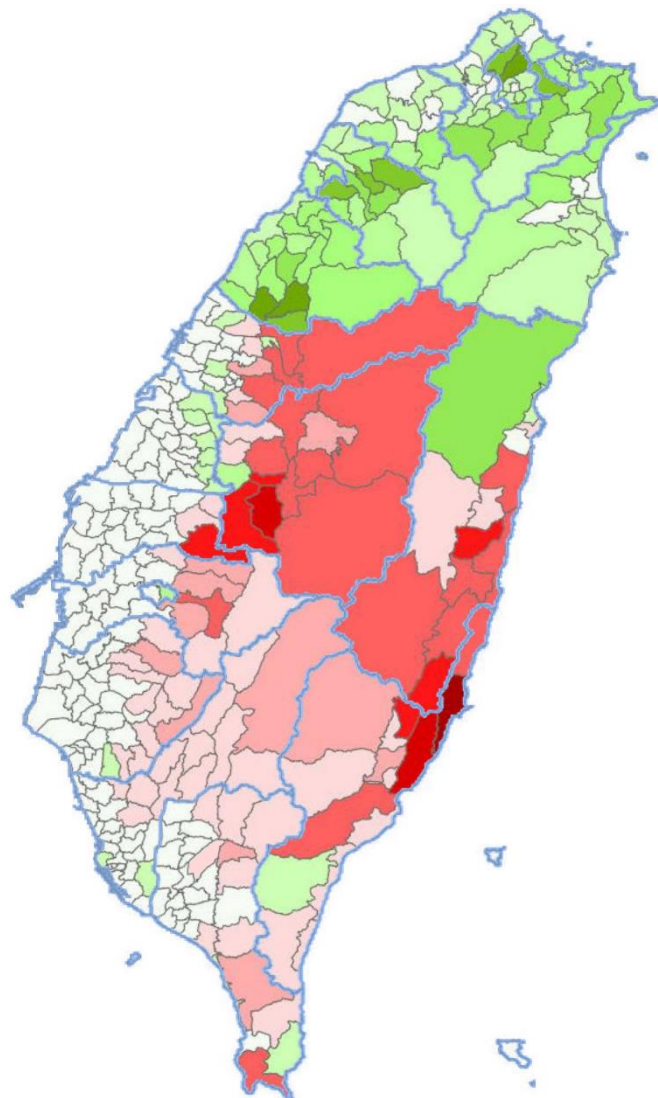
序號	送檢日期	縣市	動物別	FAT 檢測結果	確診日期 ^{註1}
29	2月16日	臺南市	犬	(-)	2月24日
30	2月16日	臺南市	犬	(-)	2月24日
31	2月16日	臺南市	犬	(-)	2月24日
32	2月16日	臺南市	犬	(-)	2月24日
33	2月18日	屏東縣	犬	(-)	2月24日
34	2月22日	雲林縣	貓	(-)	2月24日
35	2月22日	雲林縣	貓	(-)	2月24日
36	2月22日	雲林縣	貓	(-)	2月24日
37	2月23日	新竹縣	犬	(-)	2月24日
38	2月23日	新竹縣	犬	(-)	2月24日

註1：依據畜衛所通報檢驗結果統計。

102至111年2月動物狂犬病陽性案例流行曲線圖

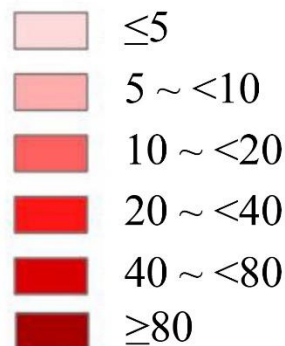


102至111年2月動物狂犬病陽性案例鄉鎮涵蓋9縣市88鄉鎮

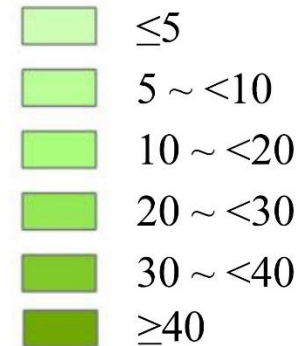


- 檢出狂犬病陽性案例累積數
- 檢出陰性鼬獾案例累積數
- 無檢驗資料(鼬獾)

➤ 狂犬病陽性案例累積數



➤ 陰性鼬獾案例累積數



102年迄今鼬獾送檢陽性率

年度	檢測件數	陽性數	陽性率
102	831	276	33%
103	243	147	60%
104	204	88	43%
105	138	42	30%
106	236	70	30%
107	282	110	39%
108	257	72	28%
109	235	40	17%
110	137	23	17%
111(2月)	17	8	47%



102年迄今通報確診狂犬病鼬獾抓咬傷人案件共81件

縣市別	案件數	鄉鎮
臺中市	3	東勢*1、和平*2
南投縣	18	仁愛*1、水里*3、竹山*4、埔里*1、鹿谷*7、中寮*1、國姓*1
雲林縣	1	古坑*1
嘉義縣	11	竹崎*2、梅山*3、中埔*2、大林*1、番路*3
臺南市	7	白河*3、東山*1、南化*1、關廟*2
高雄市	3	杉林*1、六龜*1、旗山*1
屏東縣	7	牡丹*1、恆春*1、獅子*3、瑪家*1、泰武*1
花蓮縣	15	玉里*2、光復*6、卓溪*2、富里*2、瑞穗*1、豐濱*2
臺東縣	16	成功*5、池上*4、卑南*1、東河*5、鹿野*1

歷年食肉目野生動物咬傷人類別統計表

動物別	狂犬病			合計
	陽性	陰性	未捕捉到	
鼬獾	81	12	9	102
白鼻心	0	9	8	17
黃鼠狼	0	1	0	1
合計	81	22	17	120

歷年食肉目野生動物咬傷人案件數量統計表

年度	陽性	陰性	未捕捉到	合計
102	9	3	0	12
103	12	2	0	14
104	4	2	0	6
105	9	1	2	12
106	13	1	5	19
107	15	2	0	17
108	7	3	1	11
109	5	4	5	14
110	5	3	4	12
111(2月)	2	1	0	3
合計	81	22	17	120

